

# Installationsanleitung

## biz.2zoom Version 5.1.1.0

Die biz.2zoom Vollversion kann als **Einzelplatz- oder Netzwerklösung** betrieben werden.  
Zu diesem Zweck stellen wir die folgenden 3 Installations-Varianten bereit.



**Sie haben bereits eine Testversion installiert und möchten auf dem selben Computer mit biz.2zoom weiter arbeiten?**

**Dann müssen Sie nicht NEU installieren!**

*In diesem Fall können Sie bei Bedarf alle bereits eingegeben Testdaten wie folgt löschen:*

- *biz.2zoom Client starten*
- *Navigation: System / Daten Löschen*

## Installations-Varianten

**Wählen Sie die für Sie passende Installations-Variante,  
und führen Sie alle dort beschriebenen Schritte in der festgelegten Reihenfolge aus!**

### Variante 1

#### Einzelplatz Installation

Es werden alle biz.2zoom Komponenten auf einem Computer installiert und auf diesem betrieben.

### Variante 2

#### Netzwerk Installation MIT Microsoft SQL Server

Wenn Sie noch keinen SQL Server installiert haben, ist diese Variante für Sie geeignet.

### Variante 3

#### Netzwerk Installation OHNE Microsoft SQL Server

Sie haben bereits einen SQL Server installiert, dann wählen Sie diese Variante.

# 1. Einzelplatz-Installation (Variante 1)

Bei der Einzelplatz Installation werden alle biz.2zoom Komponenten auf einem Computer installiert und auf diesem betrieben.

## 1. Schritt Download und Starten der Installation

### Installationslink

[http://downloads.2zoom.biz/deployment/biz/2zoom.biz\\_5.1.1.0\\_full\\_setup.exe](http://downloads.2zoom.biz/deployment/biz/2zoom.biz_5.1.1.0_full_setup.exe)

Inhalt: **Microsoft SQL Server 2005 Express SP4**

*Alle erforderlichen Einstellungen für die Installation sind bereits vordefiniert.  
Sie müssen lediglich alle Schritte der Installation mit 'weiter' bestätigen.*

**biz.2zoom Server**

**biz.2zoom Client**

## 2. Schritt biz.2zoom Client 1. Start

Am Ende der Installation wird das  
**biz.2zoom Programm automatisch gestartet.**

Manuell starten Sie das Programm wie folgt:

Startmenü / Programme / 2zoom / biz.2zoom / biz.2zoom.client

*Detailinformationen über biz.2zoom entnehmen Sie dem **Benutzerhandbuch**,  
das im Programm im Cockpit durch Klick auf den gleichnamigen Link aufrufbar ist.*

## Netzwerk-Installation

Bei der **Netzwerkinstallation** werden die biz.2zoom Komponenten auf mehreren Rechnern installiert. Erfolgt die Installation der biz.2zoom Server-Komponenten auf einem Windows Server Betriebssystem, dann empfehlen wir zuvor eine Vollversion des Microsoft SQL Servers zu erwerben und zu installieren.

### Hinweis

Es kann auch ein 'normaler' Arbeitsplatz (zB. mit Windows 7 Betriebssystem) als Server verwendet werden. Damit Sie von einem anderen Computer aus mit biz.2zoom arbeiten können, muss als Server verwendete Arbeitsplatz eingeschaltet und mit dem Netzwerk verbunden sein.

Durchzuführen am Server: Voll-Installation  
Durchzuführen auf Arbeitsplätzen: Arbeitsplatz-Installation

## 2. Netzwerk Installation mit Microsoft SQL Server 2005 Express (Variante 2)

Wenn Sie noch keinen SQL Server installiert haben, ist diese Variante für Sie geeignet. Hier wird standardmäßig auch der Microsoft SQL Server 2005 Express SP4 mit installiert.

### Server Installation (am Server ausführen)

#### 1. Schritt Download und Starten der Installation

##### Installationslink

[http://downloads.2zoom.biz/deployment/biz/2zoom.biz\\_5.1.1.0\\_full\\_setup.exe](http://downloads.2zoom.biz/deployment/biz/2zoom.biz_5.1.1.0_full_setup.exe)

Inhalt: **Microsoft SQL Server 2005 Express SP4**

*Alle erforderlichen Einstellungen für die Installation sind bereits vordefiniert.  
Sie müssen lediglich alle Schritte der Installation mit 'weiter' bestätigen.*

**biz.2zoom Server**  
**biz.2zoom Client**

#### 2. Schritt biz.2zoom Client 1. Start

Am Ende der Installation wird das  
**biz.2zoom Programm automatisch gestartet.**

Manuell starten Sie das Programm wie folgt:

Startmenü / Programme / 2zoom / biz.2zoom / biz.2zoom.client

Detailinformationen über biz.2zoom entnehmen Sie dem **Benutzerhandbuch**, das im Programm im Cockpit durch Klick auf den gleichnamigen Link aufrufbar ist.

#### 3. Schritt biz.2zoom Client Konfiguration

## Öffnen der Client Konfiguration im Programm Navigation: System / Client Konfiguration

- 1. NT-Authentifizierung ausschalten**  
und den vorgeschlagenen SQL Benutzer (Zzoom und Passwort) verwenden
- 2. Speichern**  
Damit werden die Datenbank-Verbindungs-Einstellungen gespeichert.

**Produkt**  
Name: 2zoom.biz.client  
Version: 4.4.1.0

**Datenbank**  
DB-Verbindung / Mandant: sql.ConnectionString1  
DB-Server/Instanz: MeinServer\SQLEXPRESS  
DB-Name: 2zoom.biz  
Benutzer: Zzoom  
Passwort: \*\*\*\*\*  
Verbindungsversuch (sek.): 5  
 Windows NT-Authentifizierung  
 Verbindungspool verwenden

**Produkt**  
Dieser Bereich dient der Auswahl eines Produktes für die Konfiguration!  
Handelt es sich bei der **Installation** der 2zoom Software um eine **Einzelplatzlösung**, dann können die vorgefüllten **Standardwerte verwendet** werden!  
Der Begriff **Einzelplatzlösung** bedeutet, dass sowohl Client als auch Server Komponenten auf dem selben Computer installiert und betrieben werden!

Für den Betrieb der meisten 2zoom Produkte ist eine Datenbank erforderlich. Unterstützt wird **Microsoft SQL Server 2005 bzw. 2008**.  
In diesem Bereich wird die Verbindung der Client Programme zur Datenbank festgelegt.

**Konfigurationshinweise:**  
Es wird empfohlen lediglich die hier angeführten Punkte anzupassen!  
**Server/Instanz:**  
Name bzw. IP-Adresse des Datenbank-Servers / Name der Datenbank-Instanz  
Windows NT-Authentifizierung / SQL-Authentifizierung (mit Benutzer und Passwort):  
Für Detailinformationen konsultieren Sie Ihren Administrator.

Speichern  
Datenbankverbindung testen  
Beenden

Notieren Sie sich auch die **DB-Server/Instanz Bezeichnung** für die spätere Konfiguration auf den Arbeitsplätzen.

## Arbeitsplatz Installation (am Arbeitsplatz ausführen)

Nur auszuführen wenn Sie auf zusätzlichen Arbeitsplätzen die biz.2zoom Client Software installieren.

### 1. Schritt Download und Starten der Installation

#### Installationslink

[http://downloads.2zoom.biz/deployment/biz/2zoom.biz\\_5.1.1.0\\_workstation\\_setup.exe](http://downloads.2zoom.biz/deployment/biz/2zoom.biz_5.1.1.0_workstation_setup.exe)

### 2. Schritt biz.2zoom Client 1. Start

Am Ende der Installation wird das **biz.2zoom Programm automatisch gestartet**.

Manuell starten Sie das Programm wie folgt:

Startmenü / Programme / 2zoom / biz.2zoom / biz.2zoom.client

Detailinformationen über biz.2zoom entnehmen Sie dem **Benutzerhandbuch**, das im Programm im Cockpit durch Klick auf den gleichnamigen Link aufrufbar ist.

### 3. Schritt biz.2zoom Client Konfiguration

Öffnen der Client Konfiguration im Programm

**Navigation: System / Client Konfiguration**

1. DB-Server/Instanz **eintragen** (Verbindung zur Datenbank)
2. **NT-Authentifizierung ausschalten** und den vorgeschlagenen SQL Benutzer (2zoom und Passwort) verwenden.
3. **Speichern**  
Damit werden die Datenbank-Verbindungs-Einstellungen gespeichert.
4. **Datenbankverbindung testen**

**2zoom - Client Konfiguration**

**Produkt**  
Name: 2zoom.biz.client  
Version: 4.4.1.0

**Datenbank**  
DB-Verbindung / Mandant: sql.ConnectionString1  
DB-Server/Instanz: 1. MeinServer\SQLEXPRESS  
DB-Name: 2zoom.biz  
Benutzer: 2zoom  
Passwort: \*\*\*\*\*  
Verbindungsversuch (sek.): 5  
 Windows NT-Authentifizierung  
 Verbindungspool verwenden

**Speichern**  
**Datenbankverbindung testen**  
**Beenden**

**Produkt**  
Dieser Bereich dient der Auswahl eines Produktes für die Konfiguration!  
Handelt es sich bei der **Installation** der 2zoom Software um eine **Einzelplatzlösung**, dann können die vorbefüllten **Standardwerte verwendet** werden!  
Der Begriff **Einzelplatzlösung** bedeutet, dass sowohl Client als auch Server Komponenten auf dem selben Computer installiert und betrieben werden!

Für den Betrieb der meisten 2zoom Produkte ist eine Datenbank erforderlich. Unterstützt wird **Microsoft SQL Server 2005 bzw. 2008**.  
In diesem Bereich wird die Verbindung der Client Programme zur Datenbank festgelegt.

**Konfigurationshinweise:**  
Es wird empfohlen lediglich die hier angeführten Punkte anzupassen!  
Server/Instanz:  
Name bzw. IP-Adresse des Datenbank-Servers / Name der Datenbank-Instanz  
Windows NT-Authentisierung / SQL-Authentisierung (mit Benutzer und Passwort):  
Für Detailinformationen konsultieren Sie Ihren Administrator.

### 3. Server-Installation ohne Microsoft SQL Server (Variante 3)

Diese Installations-Variante ist anzuwenden, wenn Sie bereits einen **Microsoft SQL Server 2005 oder 2008 installiert haben**.

Im Zuge der Installation muss daher die SQL Server Installation abgebrochen werden.  
Die biz.2zoom Installation wird danach automatisch fortgesetzt.

#### Server Installation (am Server ausführen)

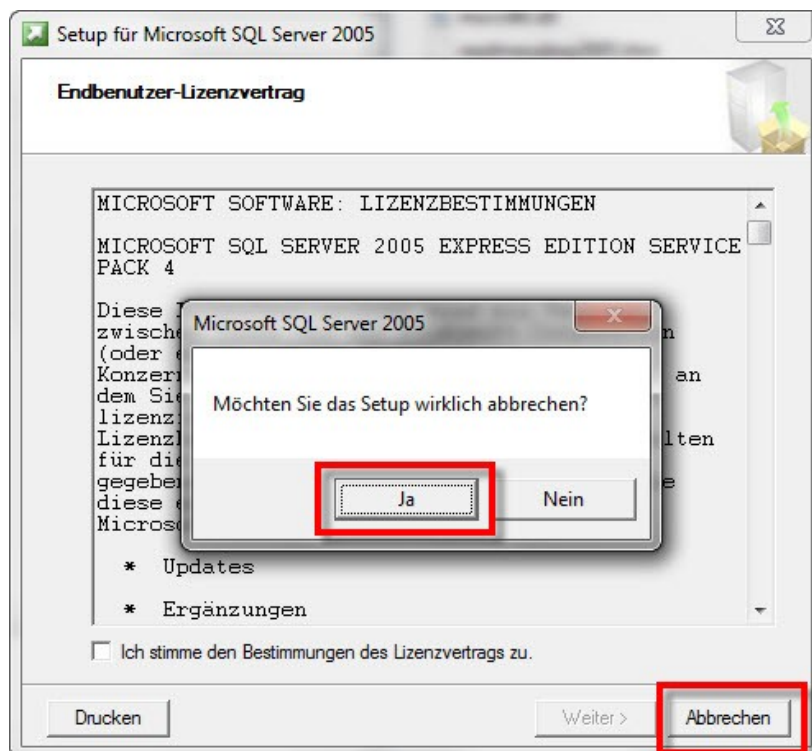
##### 1. Schritt Download und Starten der Installation

###### Installationslink

[http://downloads.2zoom.biz/deployment/biz/2zoom.biz\\_5.1.1.0\\_full\\_setup.exe](http://downloads.2zoom.biz/deployment/biz/2zoom.biz_5.1.1.0_full_setup.exe)

Inhalt: **biz.2zoom Server**  
**biz.2zoom Client**

**Wichtig: Microsoft SQL Server Installation abbrechen** (siehe Abbildung).



##### 2. Schritt biz.2zoom Client 1. Start

Am Ende der Installation wird das  
**biz.2zoom Programm automatisch gestartet**.

Manuell starten Sie das Programm wie folgt:

Startmenü / Programme / 2zoom / biz.2zoom / biz.2zoom.client

Detailinformationen über biz.2zoom entnehmen Sie dem **Benutzerhandbuch**, das im Programm im Cockpit durch Klick auf den gleichnamigen Link aufrufbar ist.

### 3. Schritt biz.2zoom Server Konfiguration

Öffnen der Server Konfiguration im Programm

**Navigation: System / Server Konfiguration**

1. DB-Server/Instanz **eintragen**  
Verbindung zu Ihrem Datenbank Server
2. **Speichern**
3. **Neue Datenbank erzeugen**  
Dadurch wird auf der gewählten DB-Server/Instanz eine neue (leere) biz.2zoom Datenbank erstellt.
4. **Datenbankverbindung testen**

Wir empfehlen alle anderen vorgelegten Werte nicht zu verändern.

The screenshot shows the 'Zoom - Server Konfiguration' window. The 'Datenbank' section is expanded, showing the following fields and buttons:

- DB-Verbindung / Mandant:** sql.ConnectionString1 (with a dropdown arrow)
- Buttons:** DB Verbindung NEU, DB Verbindung LÖSCHEN
- DB-Server/Instanz:** 1. MeinServer\SQLInstanz1 (highlighted with a red circle)
- DB-Name:** 2zoom.biz
- Benutzer:** (empty field)
- Passwort:** (empty field)
- Verbindungsversuch (sek.):** 5
- Buttons:** Speichern (labeled 2.), Neue Datenbank erzeugen (labeled 3.), Datenbankverbindung testen (labeled 4.)
- Bottom buttons:** DB sichern, DB wiederherstellen, Beenden

The right-hand side of the dialog contains the following text:

**Produkt**  
Dieser Bereich dient der Auswahl eines Produktes für die Konfiguration!  
Handelt es sich bei der **Installation** der 2zoom Software um eine **Einzelplatzlösung**, dann können die vorgefüllten **Standardwerte verwendet** werden!  
Der Begriff **Einzelplatzlösung** bedeutet, dass sowohl Client als auch Server Komponenten auf dem selben Computer installiert und betrieben werden!

Für den Betrieb der meisten 2zoom Produkte ist eine Datenbank erforderlich. Unterstützt wird **Microsoft SQL Server 2005 bzw. 2008**.  
In diesem Bereich wird die Verbindung der Server Programme zur Datenbank festgelegt.

**Konfigurationshinweise:**  
Es wird empfohlen lediglich die hier angeführten Punkte anzupassen!  
Server/Instanz:  
Name bzw. IP-Adresse des Datenbank-Servers / Name der Datenbank-Instanz  
Auswahl aus der Liste der verfügbaren Verbindungen, und drücken des 'Übernehmen' Buttons!  
Windows NT-Authorisierung / SQL-Authorisierung (mit Benutzer und Passwort):  
Für Detailinformationen konsultieren Sie Ihren Administrator.  
Der Button **'Neue Datenbank erzeugen'** ist einmalig nach der Installation, zu betätigen, um die 2zoom Datenbank des jeweiligen Produktes auf dem Datenbank-Server zu installieren.

Notieren Sie sich auch die **DB-Server/Instanz Bezeichnung** für die spätere Client Konfiguration auf den Arbeitsplätzen.

### 4. Schritt biz.2zoom Client Konfiguration

Öffnen der Client Konfiguration im Programm

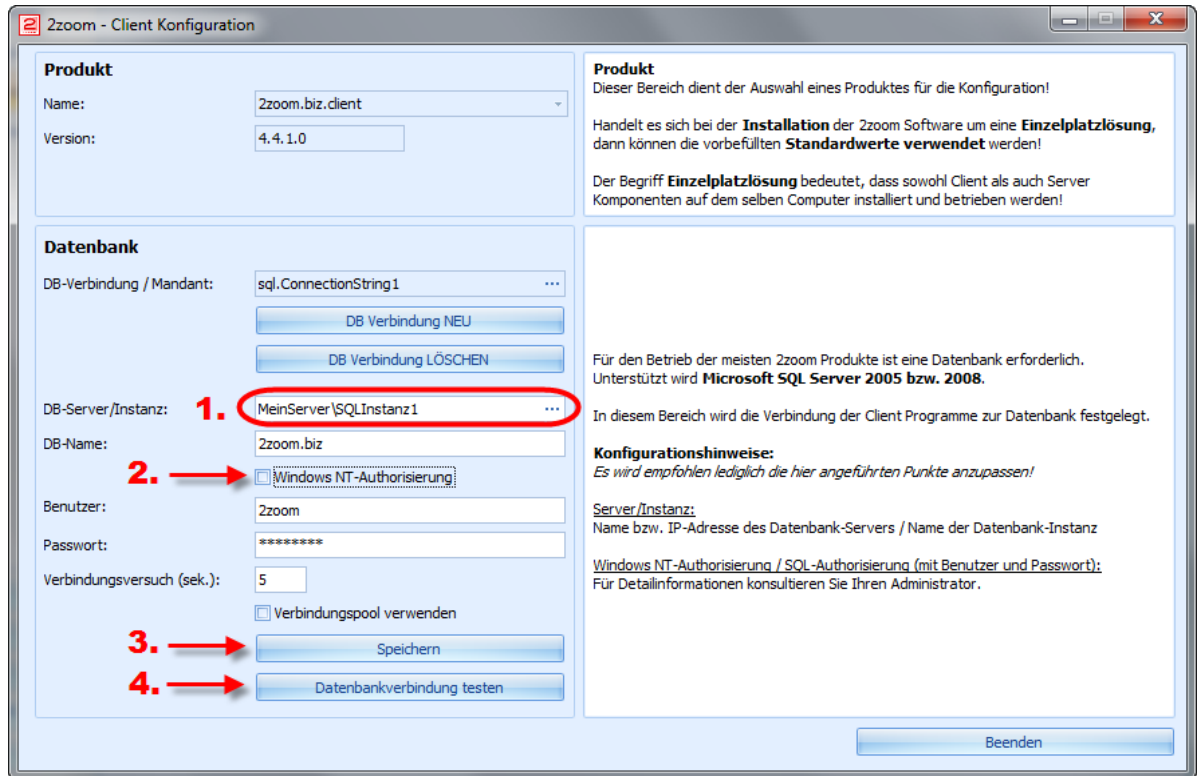
**Navigation: System / Client Konfiguration**

1. DB-Server/Instanz **eintragen** (Verbindung zur Datenbank)
2. **NT-Authentifizierung ausschalten**  
und den vorgeschlagenen SQL Benutzer (2zoom und Passwort) verwenden.

### 3. Speichern

Damit werden die Datenbank-Verbindungs-Einstellungen gespeichert.

### 4. Datenbankverbindung testen



## Arbeitsplatz Installation (am Arbeitsplatz ausführen)

Nur auszuführen wenn Sie auf zusätzlichen Arbeitsplätzen die biz.2zoom Client Software installieren.

### 1. Schritt Download und Starten der Installation

#### Installationslink

[http://downloads.2zoom.biz/deployment/biz/2zoom.biz\\_5.1.1.0\\_workstation\\_setup.exe](http://downloads.2zoom.biz/deployment/biz/2zoom.biz_5.1.1.0_workstation_setup.exe)

### 2. Schritt biz.2zoom Client 1. Start

Am Ende der Installation wird das **biz.2zoom Programm automatisch gestartet.**

Manuell starten Sie das Programm wie folgt:

Startmenü / Programme / Zzoom / biz.2zoom / biz.2zoom.client

*Detailinformationen über biz.2zoom entnehmen Sie dem **Benutzerhandbuch**, das im Programm im Cockpit durch Klick auf den gleichnamigen Link aufrufbar ist.*

### 3. Schritt biz.2zoom Client Konfiguration

Öffnen der Client Konfiguration im Programm

**Navigation: System / Client Konfiguration**

#### 1. DB-Server/Instanz **eintragen** (Verbindung zur Datenbank)

2. **NT-Authentifizierung ausschalten**  
und den vorgeschlagenen SQL Benutzer (Zzoom und Passwort) verwenden.
3. **Speichern**  
Damit werden die Datenbank-Verbindungs-Einstellungen gespeichert.
4. **Datenbankverbindung testen**

**Zoom - Client Konfiguration**

**Produkt**  
Name: Zzoom.biz.client  
Version: 4.4.1.0

**Datenbank**  
DB-Verbindung / Mandant: sql.ConnectionString1  
DB-Server/Instanz: 1. **MeinServer\SQLInstanz1**  
DB-Name: Zzoom.biz  
Benutzer: Zzoom  
Passwort: \*\*\*\*\*  
Verbindungsversuch (sek.): 5  
 Windows NT-Authentifizierung!  
 Verbindungspool verwenden

**Speichern**  
**Datenbankverbindung testen**

**Produkt**  
Dieser Bereich dient der Auswahl eines Produktes für die Konfiguration!  
Handelt es sich bei der **Installation** der Zzoom Software um eine **Einzelplatzlösung**, dann können die vorbefüllten **Standardwerte verwendet** werden!  
Der Begriff **Einzelplatzlösung** bedeutet, dass sowohl Client als auch Server Komponenten auf dem selben Computer installiert und betrieben werden!

Für den Betrieb der meisten Zzoom Produkte ist eine Datenbank erforderlich. Unterstützt wird **Microsoft SQL Server 2005 bzw. 2008**.  
In diesem Bereich wird die Verbindung der Client Programme zur Datenbank festgelegt.

**Konfigurationshinweise:**  
*Es wird empfohlen lediglich die hier angeführten Punkte anzupassen!*

Server /Instanz:  
Name bzw. IP-Adresse des Datenbank-Servers / Name der Datenbank-Instanz

Windows NT-Authentisierung / SQL-Authentisierung (mit Benutzer und Passwort):  
Für Detailinformationen konsultieren Sie Ihren Administrator.

**Beenden**

## 4. FAQs | Häufig gestellte Fragen

Sollten bei der Installation von biz.2zoom Probleme auftreten, berücksichtigen Sie hier angeführten Erläuterungen.

### 4.1. Die Installation konnte nicht ordnungsgemäß ausgeführt bzw. abgeschlossen werden

Kontrollieren Sie, ob der Rechner auf dem installiert wird, alle Systemvoraussetzungen erfüllt!

Zu finden unter: <http://www.2zoom.at/biz.2zoom/Systemvoraussetzungen.aspx>

### 4.2 Installation auf einem Windows XP Rechner

Es ist zu kontrollieren, ob das Microsoft .NET Framework 2.0 oder höher installiert ist.

C:\Windows\Microsoft.NET\...

Ist das nicht der Fall, steht ein kostenloser Download des .NET Frameworks 3.5 auf unserer Website zur Verfügung. <http://www.2zoom.at/biz.2zoom/Systemvoraussetzungen.aspx>

### 4.3. Probleme beim Herstellen der Datenbank

Sollten im Zuge der Installation Probleme bei der Herstellung einer Datenbank-Verbindung auftreten, finden Sie hier Lösungsansätze für die gängigsten Konstellationen.

### 4.3.1 Windows Dienste

Für den Betrieb von biz.2zoom sollten folgende Windows Dienste laufen und deren Startmodus auf Automatisch eingestellt sein.

- SQL Server
- SQL Server-Browser
- 2zoom.biz.server

### 4.3.2 SQL Server - Netzwerkeinstellung

Die für biz.2zoom verwendete Datenbank Instanz sollte, insbesondere bei der Netzwerk-Installation, für Lokale- und Remoteverbindungen konfiguriert sein.

Aktivierung der Protokolle: Shared Memory, Named Pipes, TCP/IP

Zu finden im Microsoft SQL Server-Konfigurations-Manager unter: Netzwerkkonfiguration / Protokolle

### 4.3.3 SQL Server - Serverauthentifizierung

Die Serverauthentifizierung des SQL Servers sollte auf

**SQL Server- und Windows-Authentifizierungsmodus (gemischter Modus)** eingestellt sein.

Zu finden im Microsoft SQL Server Management Studio unter: Servereigenschaften / Sicherheit

### 4.3.4 SQL Server - Benutzerberechtigung

Bei einer Netzwerkinstallation muss überdies sichergestellt werden, dass die für die Datenbankverbindung verwendeten Windows- od. SQL-Benutzer in der Datenbank alle erforderlichen Berechtigungen besitzen.

### 4.3.5 Firewalls und/oder Virens Scanner

Bei vorhandenen Firewalls und/oder Virens Scannern müssen ggf. Einstellungen vorgenommen werden, damit eine Verbindung mit der Datenbank ermöglicht wird.

Vom SQL Server verwendete Ports: 1433 TCP und 1434 UDP

In einigen Fällen muss auch dem Programm sqlserver.exe die Berechtigung zur Netzwerkkommunikation erteilt werden.